



ERZURUM TEKNİK ÜNİVERSİTESİ  
EDEBİYAT FAKÜLTESİ

2016 MALİ YILI  
BİRİM FAALİYET RAPORU

Ocak 2017

<b>İÇİNDEKİLER</b>	
<b>ÜST YÖNETİCİ SUNUŞU</b>	
<b>I.</b>	<b>GENEL BİLGİLER</b>
	A- Misyona ve Vizyona
	B- Yöneticinin Yetki, Görev ve Sorumlulukları
	C- İdareye İlişkin Bilgiler
	1- Fiziksel Yapı
	2- Örgüt Yapısı (Teşkilat Şeması)
	3- Bilgi ve Teknolojik Kaynaklar
	4- İnsan Kaynakları
	5- Sunulan Hizmetler
	6- Yönetim ve İç Kontrol Sistemi
	D- Diğer Hususlar
<b>II.</b>	<b>AMAÇ VE HEDEFLER</b>
	A- İdarenin Amaç ve Hedefleri
	B- Temel Politikalar ve Öncelikler
	C- Diğer Hususlar
<b>III.</b>	<b>FAALİYETLERE İLİŞKİN BİLGİ VE DEĞERLENDİRMELER</b>
	A- Mali Bilgiler
	1- Bütçe Uygulama Sonuçları
	2- Temel Mali Tablolara İlişkin Açıklamalar
	3- Mali Denetim Sonuçları
	4- Diğer Hususlar
	B- Performans Bilgileri
	1- Faaliyet Bilgileri
	2- Proje Bilgileri
<b>IV.</b>	<b>KURUMSAL KABİLİYET ve KAPASİTENİN DEĞERLENDİRİLMESİ</b>
	A- Üstünlükler
	B- Zayıflıklar
<b>V.</b>	<b>ÖNERİ VE TEDBİRLER</b>

## SUNUŞ

Erzurum Teknik Üniversitesi Edebiyat Fakültesi, TBMM tarafından 14.07.2010 tarihinde kabul edilen ve 21.07.2010 tarihli 27648 sayılı Resmi Gazete’de yayımlanan Yükseköğretim Kurumları Teşkilat Kanunu ile Bazı Kanun ve Kanun Hükmünde Kararnelerde Deęişiklik Yapılmasına Dair 6005 nolu Kanun’un 131. Ek Maddesi uyarınca Üniversitesi oluşturan altı fakülteden biri olarak, Amerikan Kültürü ve Edebiyatı, Felsefe, Mütercim-Tercümanlık, Psikoloji, Sosyoloji, Tarih ve Türk Dili ve Edebiyatı bölümleri ile kurulmuştur.

Ülkemizde kamu kaynaklarının etkili ve verimli bir şekilde kullanılması, kamu idarelerinin şeffaf ve hesap verebilir bir yönetim tarzına kavuşturulması amacıyla 5018 sayılı Kamu Mali Yönetimi ve Kontrol Kanununun 65’inci maddesine göre 12.07.2006 tarih ve 26226 sayılı Resmi Gazete’de Bakanlar Kurulu Kararıyla yayımlanan İç Denetçilerin Çalışma ve Usul ve Esasları Hakkındaki Yönetmeliğinin birim faaliyet raporu başlıklı 46’ncı maddesi gereğince bu faaliyet raporu hazırlanmıştır.

Edebiyat Fakültesi olarak öğrencilerimizi Erzurum Teknik Üniversitesine yakışır öğrenciler olarak yetiştirmek ve en iyi eğitimi vererek hayata hazırlama gayreti içinde olacağımızı vurgulayarak 2016 yılında yapılmış olan faaliyetlerin sonraki yıllarda daha da artarak yapılacağını belirtir saygılar sunarım.

**Prof. Dr. Selami BAKIRCI**  
**Edebiyat Fakültesi Dekanı**

# I- GENEL BİLGİLER

## A. Misyon ve Vizyon

### Misyonumuz;

Sosyal bilimler alanında çağdaş, araştırmacı, dinamik, eleştirel, önyargısız bir eğitim anlayışı ile geleceğe yönelik fikrî ve sosyal projeler üreterek, ülkemize ilerleme hamlesi kazandıracak bilim insanlarını yetiştirmek. Bilgi kaynaklarını kullanmayı teşvik ederek, ülkemizi dünya içerisinde temsil gücüne sahip, rekabetçi, paradigmatal düşünceye hâkimiyet yanında yerel ve evrensel ölçütleri harmanlayabilen, kültürel mirasların tespit ve korunmasında söz sahibi olan, ahlakî ve toplumsal değerlerini koruyan, sosyal ilişkilerde aktif ve insan haklarına saygılı, nitelikli bireyleri çoğaltmak. Dünyadaki değişim hızla sürerken, bilimsel ilkeleri kavramış, motivasyonu yüksek, yorumlama ve eleştiri kabiliyetine sahip, olayları doğru analiz ve sentez becerisini geliştirmiş öğrenci yetiştirmek.

### Vizyonumuz;

Sosyal bilimler sahasında bilimsel araştırmalar yaparak elde edilen verileri toplumla paylaşmak; hedeflenen evrensel bilgi ve değer üretme başarısını Lisans ve Lisansüstü eğitimde gerçekleştirmek. Eğitim, öğretim ve araştırma faaliyetleri noktasında meslek bilgisi ve olgunluğuna sahip, araştırmacı, katılımcı ve paylaşımcı bilim insanlarını yetiştirerek, fakültemizin bulunduğu bölgenin coğrafi konumu gereği Kafkas ülkeleri ve sınır komşularımızla kaynaşmak, kültürel ve eğitsel ortaklıklara yönelmek, bu bölgeler ekseninde stratejik bir konum ve etkiyi üstlenebilecek nitelikli, aydın bireyler yetiştirmek. Batı ve Doğu'ya ait prensipleri harmanlayarak modern bir eğitim anlayışını geliştirmek. Ülkemiz içerisinde yetkin bir konum kazanarak, önümüzdeki süreçte eğitim ve araştırmalar noktasında önemli bir merkez hâline gelmek.

## B. Yetki, Görev ve Sorumluluklar

### Yetki:

Fakültemiz belirlenmiş olduğu misyon, vizyon ve hedeflerine yönelik tüm işlevlerini gerçekleştirirken, 2547 Sayılı Yükseköğretim Kanunu ile diğer ilgili kanun, yönetmelik, kanun hükmünde kararname ve mevzuat hükümleri çerçevesinde yetki kullanmaktadır.

### Görev :

- Çağdaş uygarlık ve eğitim-öğretim esaslarına dayanan bir düzen içinde, toplumun ihtiyaçları ve kalkınma planları ilke ve hedeflerine uygun çeşitli düzeylerde eğitim-öğretim, bilimsel araştırma, yayım ve danışmanlık yapmak,
- Kendi ihtisas gücü ve maddi kaynaklarını rasyonel, verimli ve ekonomik şekilde kullanarak, milli eğitim politikası ve kalkınma planları ilke ve hedefleri ile Yükseköğretim Kurulu tarafından yapılan plan ve programlar doğrultusunda, ülkenin ihtiyacı olan dallarda ve sayıda insan gücü yetiştirmek,
- Ülkenin bilimsel, kültürel, sosyal ve ekonomik yönlerden ilerlemesini ve gelişmesini ilgilendiren sorunlarını, diğer kuruluşlarla işbirliği yaparak kamu kuruluşlarına önerilerde bulunmak suretiyle öğretim ve araştırma konusu yapmak, sonuçlarını toplumun yararına sunmak ve kamu kuruluşlarınca istenecek inceleme ve araştırmaları sonuçlandırarak düşüncelerini ve önerilerini bildirmek.

### Sorumluluklar :

- Yükseköğretim üst kuruluşlarının kararlarını uygulamak, üniversite kurullarının önerilerini inceleyerek karara bağlamak ve üniversiteye bağlı kuruluşlar arasında düzenli çalışmayı sağlamak,
- Her Eğitim-Öğretim yılı sonunda ve gerektiğinde Fakültenin eğitim öğretim, bilimsel araştırma ve yayım faaliyetleri ile yatırım programlarını, bütçesini ve kadro ihtiyaçlarını belirleyerek Üst Kurullara bilgi vermek,
- Fakültenin birimleri ve her düzeydeki personeli üzerinde genel gözetim ve denetim görevini yapmak,
- Fakültenin ve bağlı birimlerinin öğretim kapasitesinin rasyonel bir şekilde kullanılması, geliştirilmesi, öğrencilere gerekli sosyal hizmetlerin sağlanması, gerektiği zaman güvenlik önlemlerinin alınması, eğitim-öğretim, bilimsel araştırma ve yayım faaliyetlerinin, ilke ve hedefler doğrultusunda planlanıp yürütülmesi, bilimsel ve idari gözetim ile denetimin yapılması ve bu görevlerin alt birimlere aktarılması.

### C. İdareye İlişkin Bilgiler

#### 1- Fiziksel Yapı

##### 1.1- Eğitim Alanları Derslikler

Eğitim Alanı	Kapasitesi 1-50	Kapasitesi 50-100	Kapasitesi 100-150	Kapasitesi 125-Üzeri
Amfi	-	8	-	-
Sınıf	-	-	-	-
Bilgisayar Lab.	1	-	-	-
Diğer Lab.	-	-	-	-
<b>Toplam</b>	<b>1</b>	<b>8</b>	<b>-</b>	<b>-</b>

##### 1.2- Sosyal Alanlar

###### 1.2.1.Kantinler ve Kafeteryalar

Kantin Sayısı:

Kantin Alanı:

###### 1.2.2.Yemekhaneler

###### 1.2.3.Misafirhaneler

###### 1.2.4.Öğrenci Yurtları

###### 1.2.5.Lojmanlar

###### 1.2.6.Spor Tesisleri

###### 1.2.7.Toplantı – Konferans Salonları

	Kapasitesi 0-50	Kapasitesi 51-100	Kapasitesi 100-150	Kapasitesi 150-200	Kapasitesi 250 üzeri
<b>Toplantı Salonu</b>	<b>1</b>	-	-	-	-
<b>Konferans Salonu</b>	-	-	-	<b>1</b>	-
<b>Toplam</b>	<b>1</b>	-	-	<b>1</b>	-

### 1.2.8.Sinema Salonu

### 1.2.9.Eđitim ve Dinlenme Tesisleri

### 1.2.10.Öđrenci Kulüpleri

Öđrenci Kulüpleri Sayısı: 5

Öđrenci Kulüpleri Alanı: 25 m2

### 1.2.11.Mezun Öđrenciler Derneđi

### 1.2.12.Okul Öncesi ve İlköđretim Okulu Alanları

## 1.3- Hizmet Alanları

### 1.3.1. Akademik Personel Hizmet Alanları

	Sayısı (Adet)	Alanı (m2)	Kullanan Sayısı
<b>Çalışma Odası</b>	<b>31</b>	<b>545</b>	<b>31</b>
<b>Toplam</b>	<b>31</b>	<b>545</b>	<b>31</b>

### 1.3.2. İdari Personel Hizmet Alanları

	Sayısı (Adet)	Alanı (m2)	Kullanan Sayısı
<b>Servis</b>	<b>-</b>	<b>-</b>	<b>-</b>
<b>Çalışma Odası</b>	<b>5</b>	<b>100</b>	<b>5</b>
<b>Toplam</b>	<b>5</b>	<b>100</b>	<b>5</b>

## 1.4- Ambar Alanları

Ambar Sayısı: -

Ambar Alanı: -

## 1.5- Arşiv Alanları

Arşiv Sayısı: -

Arşiv Alanı: -

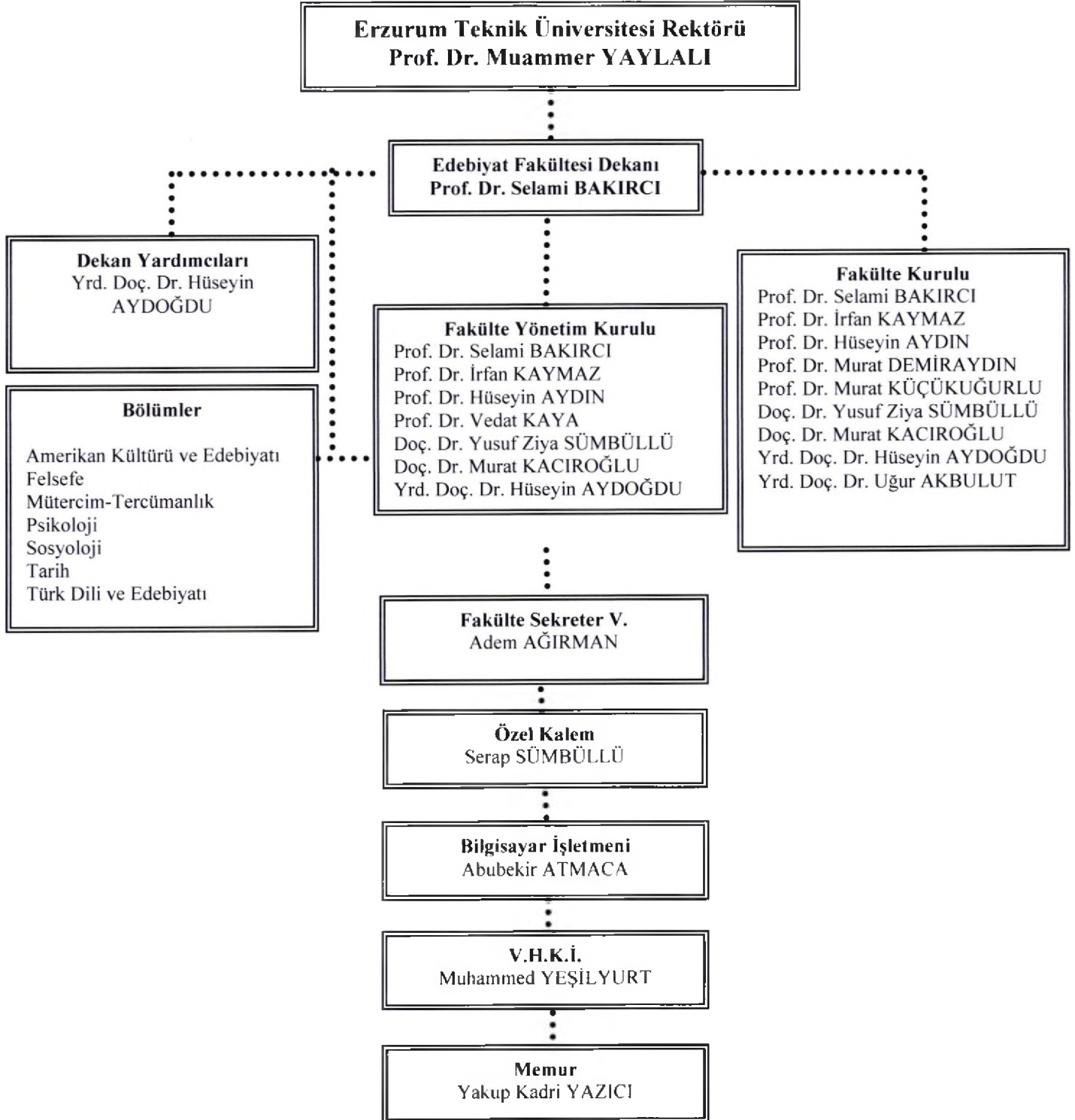
## 1.6- Atölyeler

Atölye Sayısı: -

Atölye Alanı: -

## 2- Örgüt Yapısı

Kurumumuz Rektörlük Üst Yönetimine bağlı olarak Dekan ve Fakülte Sekreterinden oluşmakta olup yönetime bağlı olarak eğitim-öğretim faaliyetlerini sürdüren Bölümler Bölüm Başkanlarına yönetilmektedir. İdari ve eğitim-öğretimle ilgili meseleler Fakülte Kurulu ve Fakülte Yönetim Kurulunda görüşülüp karara bağlanmaktadır. Aşağıda Kurumumuzun Örgüt Yapısı şema halinde verilmiştir:



### 3- Bilgi ve Teknolojik Kaynaklar

#### 3.1- Yazılımlar

Yazıcı : 6 Adet

#### 3.2- Bilgisayarlar

Masa üstü bilgisayar Sayısı : 8 Adet

Taşınabilir bilgisayar Sayısı : 20 Adet

#### 3.3- Kütüphane Kaynakları

Kitap Sayısı :

Basılı Periyodik Yayın Sayısı :

Elektronik Yayın Sayısı:

#### 3.4- Diğer Bilgi ve Teknolojik Kaynaklar

Cinsi	İdari Amaçlı (Adet)	Eğitim Amaçlı (Adet)	Araştırma Amaçlı (Adet)
Projeksiyon	-	9	-
Slayt makinesi	-	-	-
Tepegöz	-	-	-
Episkop	-	-	-
Barkot Okuyucu	-	-	-
Baskı makinesi	-	-	-
Fotokopi makinesi	3	-	-
Faks	-	-	-
Fotoğraf makinesi	-	-	-
Kameralar	-	-	-
Televizyonlar	-	-	-
Tarayıcılar	3	-	-
Müzik Setleri	-	-	-
Mikroskoplar	-	-	-
DVD ler	-	-	-

### 4- İnsan Kaynakları

#### 4.1- Akademik Personel

Akademik Personel					
	Kadroların Doluluk Oranına Göre			Kadroların İstihdam Şekline Göre	
	Dolu	Boş	Toplam	Tam Zamanlı	Yarı Zamanlı
Profesör	1	-	1	1	-
Doçent	3	-	3	3	-
Yrd. Doçent	9	-	9	9	-
Öğretim Görevlisi	-	-	-	-	-
Okutman	-	-	-	-	-
Çevirici	-	-	-	-	-
Araştırma Görevlisi	31	-	31	31	-
Uzman	-	-	-	-	-



#### 4.2- Yabancı Uyruklu Akademik Personel

Yabancı Uyruklu Öğretim Elemanları		
Unvan	Geldiği Ülke	Çalıştığı Bölüm
Profesör	-	-
Profesör	-	-
Doçent	-	-
Yrd. Doçent	-	-
Öğretim Görevlisi	-	-
	İran	Felsefe
	-	-
Okutman	-	-
Çevirici	-	-
Eğitim-Öğretim Planlamacısı	-	-
Öğretim Elemanı	-	-
Araştırma Görevlisi	-	-
<b>Toplam</b>	<b>1</b>	<b>1</b>

#### 4.3- Diğer Üniversitelerde Görevlendirilen Akademik Personel

Diğer Üniversitelerde Görevlendirilen Akademik Personel		
Unvan	Bağlı Olduğu Bölüm	Görevlendirildiği Üniversite
Profesör	-	-
Doçent	-	-
Yrd. Doç. Dr.	-	-
Öğretim Görevlisi	-	-
Okutman	-	-
Çevirici	-	-
<b>Araştırma Görevlisi</b>		
Arş. Gör. Şehri KARAKAŞ	Tarih	Gazi Üniversitesi
Arş. Gör. Canan ÖZKILIÇ	Tarih	Hacettepe Üniversitesi
Arş. Gör. Vahit YAŞAYAN	Amerikan Kültürü ve Edebiyatı	Hacettepe Üniversitesi
Arş. Gör. Bülent AYYILDIZ	Amerikan Kültürü ve Edebiyatı	Hacettepe Üniversitesi
Arş. Gör. Eda ÇAKMAKKAYA	Felsefe	Ankara Üniversitesi
Arş. Gör. Yunus BAYRAK	Felsefe	Sıtkı Koçman Üniversitesi
Arş. Gör. A. Bilgehan YARDIMCI	Felsefe	Dokuz Eylül Üniversitesi
Arş. Gör. Gülfem KURT	Mütercim Tercümanlık	Gazi Üniversitesi
Arş. Gör. Rakia ERKOÇ	Psikoloji	Ege Üniversitesi
Arş. Gör. Büşra ASLAN	Psikoloji	Ankara Üniversitesi
Arş. Gör. B. Deniz KAYNAK	Psikoloji	Ankara Üniversitesi
Arş. Gör. H. Kübra AYDIN	Psikoloji	Uludağ Üniversitesi
Arş. Gör. Sami COKSAN	Psikoloji	ODT Üniversitesi
Arş. Gör. Ezgi KAŞDARMA	Psikoloji	Uludağ Üniversitesi
Arş. Gör. Burçak SÖNMEZ	Psikoloji	Ankara Üniversitesi
Arş. Gör. Serap GÜN	Sosyoloji	Hacettepe Üniversitesi
Arş. Gör. Nesibe Ayşe ASAR	Sosyoloji	İstanbul Üniversitesi
Arş. Gör. Serhat KESKİN	Sosyoloji	Ortadoğu Teknik Üniversitesi
<b>Uzman</b>	-	-
<b>Toplam</b>	<b>18</b>	<b>18</b>

#### 4.4- Başka Üniversitelerden Kurumda Görevlendirilen Akademik Personel

Başka Üniversitelerden Üniversitemizde Görevlendirilen Akademik Personel		
Unvan	Çalıştığı Bölüm	Geldiği Üniversite
Profesör	*Edebiyat Fakültesi Dekanı	*Atatürk Üniversitesi
Doçent	-	-
Yrd. Doçent	-	-
Öğretim Görevlisi	-	-
Okutman	-	-
Çevirici	-	-
Araştırma Görevlisi	-	-
Uzman	-	-
<b>Toplam</b>	-	-

#### 4.5- Sözleşmeli Akademik Personel

Sözleşmeli Akademik Personel Sayısı	
Profesör	-
Doçent	-
Yrd. Doçent	-
Öğretim Görevlisi	-
Uzman	-
Okutman	-
<b>Toplam</b>	-

#### 4.6- Akademik Personelin Yaş İtibariyle Dağılımı

Akademik Personelin Yaş İtibariyle Dağılımı						
	21-25 Yaş	26-30 Yaş	31-35 Yaş	36-40 Yaş	41-50 Yaş	51- Üzeri
Kişi Sayısı	3	8	6	6	5	-
Yüzde	10,7	28,5	21,4	21,4	17,8	-

#### 4.7- İdari Personel

İdari Personel (Kadroların Doluluk Oranına Göre)			
	Dolu	Boş	Toplam
Genel İdari Hizmetler	5	-	5
Sağlık Hizmetleri Sınıfı	-	-	-
Teknik Hizmetleri Sınıfı	-	-	-
Yardımcı Hizmetli	-	-	-
<b>Toplam</b>	<b>5</b>	-	<b>5</b>

#### 4.8- İdari Personelin Eğitim Durumu

İdari Personelin Eğitim Durumu					
	İlköğretim	Lise	Ön Lisans	Lisans	Y.L. ve Dokt.
Kişi Sayısı	1			5	-
Yüzde	16,6			83,4	

#### 4.9- İdari Personelin Hizmet Süreleri

	1 – 3 Yıl	4 – 6 Yıl	7 – 10 Yıl	11 – 15 Yıl	16 – 20 Yıl	21 - Üzeri
Kişi Sayısı	3	1	1	-	-	1
Yüzde	50	16,6	16,6			16,6

#### 4.10- İdari Personelin Yaş İtibariyle Dağılımı

	21-25 Yaş	26-30 Yaş	31-35 Yaş	36-40 Yaş	41-50 Yaş	51- Üzeri
Kişi Sayısı		2	2		2	
Yüzde		33,3	33,3		33,3	

#### 4.11- İşçiler

##### İşçiler (Çalıştıkları Pozisyonlara Göre)

	Dolu	Boş	Toplam
Sürekli İşçiler	-	-	-
Vizeli Geçici İşçiler (adam/ay)	-	-	-
Vizesiz işçiler (3 Aylık)	-	-	-
<b>Toplam</b>	-	-	-

#### 5- Sunulan Hizmetler

##### 5.1- Eğitim Hizmetleri

##### 5.1.1- Öğrenci Sayıları

##### Öğrenci Sayıları

Birim Adı	I. Öğretim			II. Öğretim			Toplam		Genel Toplam
	E	K	Top.	E	K	Top.	Kız	Erkek	
Fakülteler	114	285	399	156	222	378	507	270	777
Yüksekokullar	-	-	-	-	-	-	-	-	-
Enstitüler	23	33	56	-	-	-	-	-	56
Meslek Yüksekokulları	-	-	-	-	-	-	-	-	-
<b>Toplam</b>	137	318	455	156	222	378	507	270	833

### 5.1.3- Öğrenci Kontenjanları

#### Öğrenci Kontenjanları ve Doluluk Oranı

Birimin Adı	ÖSS Kontenjanı	ÖSS sonucu Yerleşen	Boş Kalan	Doluluk Oranı
Fakülteler	777	777	0	%100
Yüksekokullar	-	-	-	-
Meslek Yüksekokulları	-	-	-	-
<b>Toplam</b>	<b>777</b>	<b>777</b>	<b>0</b>	<b>%100</b>

### 5.1.4- Yüksek Lisans ve Doktora Programları

#### Enstitülerdeki Öğrencilerin Yüksek Lisans (Tezli/ Tezsiz) ve Doktora Programlarına Dağılımı

Birimin Adı	Programı	Yüksek Lisans Yapan Sayısı		Doktora Yapan Sayısı	Toplam
		Tezli	Tezsiz		
		31	-	-	31
Tarih Bölümü		31	-	-	31
Türk Dili ve Edebiyatı		25	-	-	25
<b>Toplam</b>		<b>56</b>	<b>-</b>	<b>-</b>	<b>56</b>

### 5.1.5- Yabancı Uyruklu Öğrenciler

Yabancı Uyruklu Öğrencilerin Sayısı ve Bölümleri		
Bölümü	Kız	Erkek
Amerikan Kültürü ve Edebiyatı	-	-
Felsefe	-	-
Mütercim-Tercümanlık	-	-
Psikoloji	-	-
Sosyoloji	-	-
Tarih	-	-
Türk Dili ve Edebiyatı	-	-
<b>Toplam</b>	<b>-</b>	<b>-</b>

### 5.2- Sağlık Hizmetleri

### 5.3-İdari Hizmetler

### 5.4-Diğer Hizmetler

## 6- Yönetim ve İç Kontrol Sistemi

(Birim in atama, satın alma, ihale gibi karar alma süreçleri, yetki ve sorumluluk yapısı, mali yönetim, harcama öncesi kontrol sistemine ilişkin yer alan tespit ve değerlendirmeler yer alır.)

Kurumumuz, idarî işlerin yürütülmesi, öğretim elemanlarının özlük haklarının takip edilmesi konusunda çağdaş değerler ve hukuk kurallarını aşmamak kaydıyla merkeziyetçi olmayı, ancak öğretim faaliyetlerini, bilimsel araştırma ve incelemeyi ilgilendiren hususlarda birimlerin özerk olmasını hedeflemiştir. Fakültemizde eğitim-öğretim ve idari süreç aşağıdaki araçlarla kontrol edilmektedir:

- Fakülte Yönetim Kurulu
- Akademik Genel kurul
- Öğretim Üyelğine yükseltme ve atama ölçütleri
- Akademik Personel alım ölçütleri
- Öğretim süreci değerlendirme anketi
- Dilek ve Öneri Kutuları

### D- Diğer Hususlar

## II- AMAÇ ve HEDEFLER

### A. İdarenin Amaç ve Hedefleri

(Stratejik plan yapan idareler, faaliyet raporunun ilişkin olduğu yılı kapsayan stratejik planlarında yer alan amaç ve hedefleri ile faaliyet yılı önceliklerini bu bölümde belirteceklerdir.)

- Kurumumuz, bilimin, tarihi bir süreç içinde fikirlerin ve tecrübelerin birbirine eklenmesiyle ve gerek ulusal gerekse uluslararası düzeyde karşılıklı etkileşimle gelişebileceğinin bilinci içinde, ulusal ve uluslararası düzeyde proje, seminer, çalıştay, kongre vb. bilimsel faaliyetler yapılmasını; teşvik eder.
- Kurumumuz, öncelikli olarak lisans ve lisansüstü düzeyde nitelikli elemanlar yetiştirmeyi; sosyal bilimlerde araştırma faaliyetlerini eğitim ve öğretimle dengeli bir şekilde yürütmeyi hedefler.

Stratejik Amaçlar	Stratejik Hedefler
<b>Stratejik Amaç- 1</b> Üstün nitelikli elemanlar yetiştirmek için eğitimin kalitesini artırmak	<b>Hedef-1</b> 2016-2017 eğitim-öğretim yılına yetiştirilecek dersliklerin tam donanımlı olarak iyileştirilmesi.
<b>Stratejik Amaç- 2</b> Bilimsel Kalitenin yükseltilmesi	<b>Hedef-2</b> Bölümlerimiz için öğretim üyesi alımını arttırmak. <b>Hedef-3</b> Bilimsel Faaliyetleri ve katılımları teşvik ederek artırılmasını sağlamak.

## B. Temel Politikalar ve Öncelikler

- Kurumumuz, mevcut alt yapısı ve öğretim elemanlarının deneyimlerini ve uzmanlık alanlarını da dikkate alarak, yerel, ulusal ve uluslararası ihtiyaçların gerektirdiği çağdaş bir eğitim-öğretim ve araştırma faaliyetlerini yürütmeyi hedefler.
- Araştırma alanları olarak, sosyal bilimler alanında tarihi ve coğrafi zenginliklerinin ortaya çıkarılması, doğu ve batı dilleri ve edebiyatları, sosyo-kültürel olgu ve olayların değerlendirilmesi.
- Kurumumuz, toplum ihtiyaçlarına bağlı olmak üzere çeşitli konularda danışmanlık, bilirkişilik, basın yayın yolu ile bilgilendirme, aydınlatma, bilinçlendirme ve yaşam kalitesini yükseltme faaliyetlerini yürütür ve bunların geliştirilmesi için çaba sarf eder.
- Öğretim elemanı seçiminde ve atanmasında belirlenen nesnel ölçütler doğrultusunda yüksek nitelikli bir kadro oluşturarak öğretim elemanlarının yurt içinde ve yurt dışında mesleki deneyim kazanmalarını sağlamayı hedefler.
- Ulusal değerlere bağlılık; öz saygı ve insana saygı; emeğe saygı ve başarıyı takdir; çözüm üretme ve uygulama; toplumsal, kültürel ve sanatsal duyarlılık; ahlaki değerlere bağlılık; bilimsellik; değişime açık ve sürekli gelişmeden yana olma kurumumuzun temel politikalarını ve önceliklerini gerçekleştirirken esas aldığı başlıca hususlardır.

- C. Diğer Hususlar

## III- FAALİYETLERE İLİŞKİN BİLGİ VE DEĞERLENDİRMELER

### A- Mali Bilgiler

#### 1- Bütçe Uygulama Sonuçları

##### 1.1-Bütçe Giderleri

	2016 BÜTÇE BAŞLANGIÇ ÖDENEĞİ	2016 GERÇEKLEŞME TOPLAMI	GERÇEK. ORANI
	TL	TL	%
<b>BÜTÇE GİDERLERİ TOPLAMI</b>	<b>2.873.288,2</b>	<b>2.714.904,43</b>	<b>94,48</b>
<b>01 - PERSONEL GİDERLERİ</b>	<b>2.138.697,00</b>	<b>2.138.610,00</b>	<b>99,90</b>
<b>02 - SOSYAL GÜVENLİK KURUMLARINA DEVLET PRİMİ GİDERLERİ</b>	<b>275.176,00</b>	<b>275.164,06</b>	<b>99,90</b>
<b>03 - MAL VE HİZMET ALIM GİDERLERİ</b>	<b>187.590,00</b>	<b>55.990,00</b>	<b>29,84</b>
<b>05 - CARİ TRANSFERLER</b>	-	-	-
<b>06 - SERMAYE GİDERLERİ</b>	-	-	-

## 1.2-Bütçe Gelirleri

	2014 BÜTÇE TAHMİNİ	2014 GERÇEKLEŞME TOPLAMI	GERÇEK. ORANI
	TL	TL	%
<b>BÜTÇE GELİRLERİ TOPLAMI</b>	-	-	-
<b>02 – VERGİ DIŞI GELİRLER</b>	-	-	-
<b>03 – SERMAYE GELİRLERİ</b>	-	-	-
<b>04 – ALINAN BAĞIŞ VE YARDIMLAR</b>	-	-	-

## 2- Temel Mali Tablolara İlişkin Açıklamalar

### 3- Mali Denetim Sonuçları

### 3-Diğer Hususlar

### B- Performans Bilgileri

#### 1- Faaliyet ve Proje Bilgileri

##### 1.1. Faaliyet Bilgileri

FAALİYET TÜRÜ	SAYISI
Sempozyum ve Kongre katılımı	24
Konferans	6
Panel	8
Seminer	-
Açık Oturum	-
Söyleşi	1
Tiyatro	-
Konser	-
Sergi	1
Turnuva	-
Teknik Gezi	-
Eğitim Semineri	-
Fuar	-

## 1.2. Yayınlarla İlgili Faaliyet Bilgileri

### İndekslere Giren Hakemli Dergilerde Yapılan Yayınlar

YAYIN TÜRÜ	SAYISI
Uluslararası Makale	17
Ulusal Makale	10
Uluslararası Bildiri	20
Ulusal Bildiri	4
Kitap	16

## 1.3. Üniversiteler Arasında Yapılan İkili Anlaşmalar

### ÜNİVERSİTE ADI

### ANLAŞMANIN İÇERİĞİ

## 1.4. Proje Bilgileri

Bilimsel Araştırma Proje Sayısı					
PROJELER	2016				
	Önceki Yıllardan Devreden Proje	Yıl İçinde Eklenen Proje	Toplam	Yıl İçinde Tamamlanan Proje	Toplam Ödenek TL
DPT	-	-	-	-	-
TÜBİTAK	-	-	-	-	-
A.B.	-	-	-	-	-
BİLİMSEL ARAŞTIRMA PROJELERİ	9	-	9	-	144.000,00
DİĞER	-	-	-	-	-
TOPLAM	-	-	-	-	144.000,00

## IV- KURUMSAL KABİLİYET ve KAPASİTENİN DEĞERLENDİRİLMESİ

Bu bölümde idarelerin, teşkilat yapısı, organizasyon yeteneği, teknolojik kapasite unsurları açısından içsel durum değerlendirmesi sonuçlarına ve yıl içinde tespit edilen üstün ve zayıf yönler yer verilir.

Stratejik planı olan idareler, stratejik plan çalışmalarında kuruluş içi analiz çerçevesinde tespit ettikleri güçlü- zayıf yönleri hakkında faaliyet yılı içerisinde kaydedilen ilerlemelere ve alınan önlemlere yer verirler.



## **A- Üstünlükler**

Kurumumuz, misyonunu gerçekleştirme yolunda aşağıdaki hususları kuvvetli yönleri olarak değerlendirmektedir:

- Eğitim-öğretim ve araştırmada birimlerin iç işleyişinin özerkliği,
- Öğretim üyelerimizin büyük çoğunluğunun literatürü internet vasıtası ile yakından takip imkânına sahip olması ve ders içeriklerinin dünya standartlarına uygunluğu,
- Kurumumuz bölümlerinin güçlü bir alt yapıya sahip olması,

## **B- Zayıflıklar**

Kurumumuz, misyonunu gerçekleştirme yolunda aşağıdaki hususları zayıf yönleri olarak değerlendirmektedir:

- Erzurum'un bölgesel konumundan kaynaklanan nedenlerden dolayı öğretim elemanı istihdamında güçlükler yaşanması,
- Bilimsel araştırma alanlarının bölgesel, ulusal ve uluslararası ihtiyaçlar ve gelişmeler yeterince dikkate alınmadan belirlenmesi ve çalışma alanları arasında bir organizasyonun gerçekleştirilememesi bir eksiklik olarak düşünülmektedir.
- Öğrencilerin yabancı dil bilgilerinin arzu edildiği oranda geliştirilememesi ve dil bilgilerinin aktif olarak kullanmalarını sağlayacak stratejilerin zayıf kalması
- Üniversitemizin elektronik veri tabanının olmaması
- Fakültemiz binasının bulunmaması

Kurumumuzun üstün yönleri bulunmasına karşın bir kısmı bölgesel, bir kısmı da fiziksel imkânsızlıklardan kaynaklanan zayıf yönleri de bulunmaktadır. Bu zayıf yönlerin üstünlüğe dönüştürülebilmesi için gerekli olduğu düşünülen girişim ve çabalar "Öneri ve Tedbirler" başlığı altında sunulmuştur.

## **V- ÖNERİ VE TEDBİRLER**

- Açılacak olan bölümlerimizdeki öğretim üyesi sayısının artırılması yoluna gidilmesi.
- Eğitim-öğretim yapılmayan bölümlerimiz için öğretim üyesi alımı yapılarak kısa zamanda eğitim öğretime başlanması.
- Öğrencilerin eğitim-öğretim sürecine daha aktif katılımlarının sağlanması,
- Fakültemiz öğrencilerine yönelik rehberlik ve psikolojik danışmanlık hizmeti verilmesi için gerekli tedbirlerin alınması,
- Orta öğretimde alanı bulunan Fakültemiz muhtelif bölümlerindeki öğrencilerin, Eğitim Fakültesi tarafından yürütülen Tezsiz Yüksek Lisans Eğitiminden yararlanabilmesi için gerekli girişimlerin yapılıp sonuçlandırılması,
- Öğrencilerin yabancı dildeki kaynaklardan da yararlanabilmesi için, dil öğretimine daha fazla önem verilmesi.
- Fakültemizi tercih eden öğrencilerin puan düzeylerini yükseltebilmek için fakülteyi hedef kitleye (*lise öğrencilerine*) tanıtım çalışmalarını yürütmek üzere ekipler oluşturularak tanıtım programları ve broşürler hazırlanması,
- Araç, gereç, kütüphane imkânlarının daha çok iyileştirilmesi,
- Başarılı öğrencilerin çalışma azminin artırılmasına ve başarısız öğrencilerin de çalışmaya teşvikine yönelik çalışmaların geliştirilmesi.

## İÇ KONTROL GÜVENCE BEYANI

Harcama Yetkilisi olarak yetkim dahilinde;

Bu raporda yer alan bilgilerin güvenilir, tam ve doğru olduğunu beyan ederim.

Bu raporda açıklanan faaliyetler için idare bütçesinden harcama birimimize tahsis edilmiş kaynakların etkili, ekonomik ve verimli bir şekilde kullanıldığını, görev ve yetki alanım çerçevesinde iç kontrol sisteminin idari ve mali kararlar ile bunlara ilişkin işlemlerin yasallık ve düzenliliği hususunda yeterli güvenceyi sağladığımı ve harcama birimimizde süreç kontrolünün etkin olarak uygulandığına bildiririm.

Bu güvence, harcama yetkilisi olarak sahip olduğum bilgi ve değerlendirmelere dayanmaktadır.

Burada raporlanmayan, idarenin menfaatlerine zarar veren herhangi bir husus hakkında bilgim olmadığını beyan ederim. (Erzurum Teknik Üniversitesi Edebiyat Fakültesi 27.01.2017)

**Prof. Dr. Selami BAKIRCI**

**Dekan**